

COM CONSULTAR LA CUA DE RUTINA VIA INTERNET

La cua de rutina es pot consultar via Internet a,

http://sermn01.uab.es/a250-robot/icon_setup.html

i la llista d'espectres recentment adquirits està disponible a,

http://sermn01.uab.es/a250-robot/icon_history.html

COM RECUPERAR ELS ESPECTRES

Si voleu processar-vos els espectres caldrà que us obrim primer un compte restringit al nostre servidor de dades per tal que podeu recuperar els fitxers dels vostres espectres a través d'un client de FTP que permeti la transferència segura de dades. Això permet garantir la confidencialitat de les vostres credencials (nom d'usuari i contrasenya) a l'iniciar una sessió, així com la de les vostres dades durant el procés de transferència.

Aquests són alguns dels clients disponibles per la transferència segura de dades a Internet,

- FILEZILLA - <http://filezilla.sourceforge.net>
- WINS CP - <http://winscp.net/eng/index.php>¹
- CORE FTP - <http://www.coreftp.com>

Al SeRMN tenim experiència amb el primer, si bé tots es configuren i funcionen de forma semblant, és per això que tot seguit només comentarem com configurar el programa Filezilla.

INSTAL·LACIÓ DEL FILEZILLA

Per baixar-vos el programa caldrà que seleccioneu l'opció *Download* al menú de l'esquerra de la pàgina web de benvinguda (<http://filezilla.sourceforge.net/>). Aquest enllaç us portarà a una nova pàgina on haureu de seleccionar l'enllaç cap a la versió que desitgeu baixar-vos,

¹ Podeu baixar-vos un tutorial sobre la instal·lació i ús del WinSPC de <http://www.unbf.ca/its/students/owncomp/winscp.htm>





FileZilla

Summary | Admin | Home Page | Forums | Tracker | Bugs | Support Requests | Patches | Feature Requests

About FileZilla

FileZilla is a fast FTP and SFTP client for Windows with a lot of features. FileZilla Server is a reliable FTP server.

Latest File Releases

Package	Release	Date	Notes / Monitor	Downloads
FileZilla	2.2.18	December 26, 2005	 	Download
FileZilla Server	0.9.12c	January 11, 2006	 	Download

A 10 de març de 2006, la versió més nova disponible és la **2.2.18**. Un cop seleccionada aquesta versió, s'obrirà una nova pàgina on haureu de destriar el tipus de fitxer de distribució adient pel vostre sistema operatiu. Pel Microsoft Windows XP us haureu de seleccionar el fitxer "FileZilla_2_2_18_setup.exe".

Package	Release (date)	Filename
FileZilla		
Latest	<input type="checkbox"/> 2.2.18 [Notes] (2005-12-26 05:48)	
		FileZilla_2_2_18_dbg.zip
		FileZilla_2_2_18.md5
		FileZilla_2_2_18_setup.exe
		FileZilla_2_2_18_src.zip
		FileZilla_2_2_18.zip

Finalment, us demanarà el servidor des d'on us el voleu baixar. Un de profer que acostuma a donar bons resultats és el servidor de SWITCH a Laussane, Suïssa.

	Lausanne, Switzerland	Europe	Download
---	-----------------------	--------	--------------------------

Si teniu cap problema, sempre podeu intentar accedir directament a través del següent enllaç,

http://switch.dl.sourceforge.net/sourceforge/filezilla/FileZilla_2_2_18_setup.exe

Un cop tingueu el fitxer al vostre ordinador, només caldrà que l'executeu per instal·lar el programa.

NOTA: La major part de les versions permeten seleccionar, en el moment de la instal·lació, el català com l'idioma del programa. Malgrat aquesta possibilitat, a les instruccions següents hem fet servir els textos en anglès de la versió original. En tot cas, l'equivalència hauria d'ésser evident.

CONFIGURACIÓ DEL FILEZILLA

Un cop instal·lat el programa, el podeu executar, bé a través de l'icona creada al vostre escriptori, bé a través del menú de programes de Windows XP.

El primer que us caldrà fer és configurar les opcions generals del programa. A la següent adreça trobareu unes instruccions sobre quines opcions hi ha disponibles i quina és la seva utilitat.

<http://filezilla.sourceforge.net/documentation/configuration.htm>

Per obrir la finestra de configuració haureu de seleccionar l'opció del menú "**Edit | Settings**".

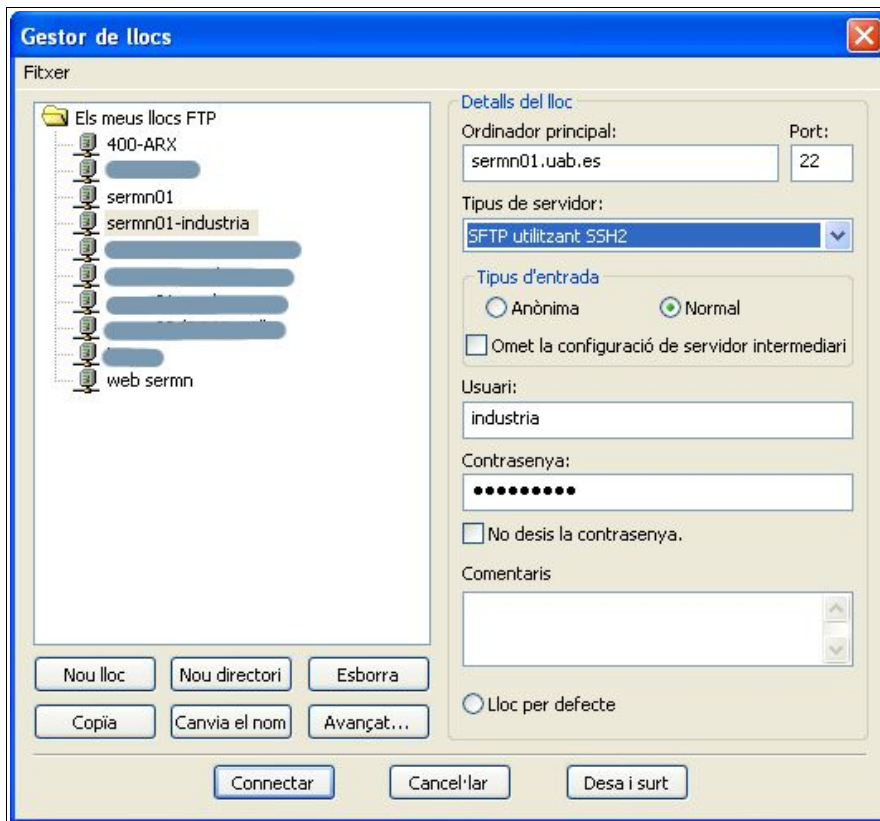


En la major part dels casos, els valors per defecte funcionen perfectament, i possiblement la única opció que hauríeu d'activar és el mode passiu (Passive Mode) de transferència a la subpantalla *Firewall*. De totes formes, com que aquest paràmetre es pot ajustar individualment per cadascun dels servidors definits, és preferible que deixeu el valor per defecte i ajusteu aquest paràmetre individualment per cadascun dels servidors definits (veure més avall).

Un cop configurades les opcions generals, és el moment de definir el servidor de dades del SeRMN. Per això caldrà que obriu la finestra del *Site Manager*, bé a través del menú "**File | Site Manager**" o prement la combinació de tecles **[CTRL]+[S]**.² Un cop oberta la finestra haureu de crear una entrada amb les dades del servidor de dades del SeRMN. Per això, premeu el botó **[New Site]**.

Al panel de l'esquerra apareixerà una nova entrada amb el nom de "New FTP site". Inicialment el text està seleccionat i es pot editar i substituir per quelcom més informatiu com, per exemple, "SeRMN-UAB". Si el text es deselecciona, el podeu seleccionar de nou tal com ho feu per canviar el nom d'un fitxer o d'una carpeta a l'Explorador del Windows.

² Trobareu més informació sobre el "Site Manager" a <http://filezilla.sourceforge.net/documentation/sitemanager.htm>



Al requadre de la dreta anomenat *Site details* haureu d'entrar la informació referent al nostre servidor de dades, és a dir,

```
host ..... sermn01.uab.es
port (*) ..... (paràmetre ajustat pel programa)
server type .... (seleccionar "SFTP using SSH2")
```

```
logontype ..... normal
```

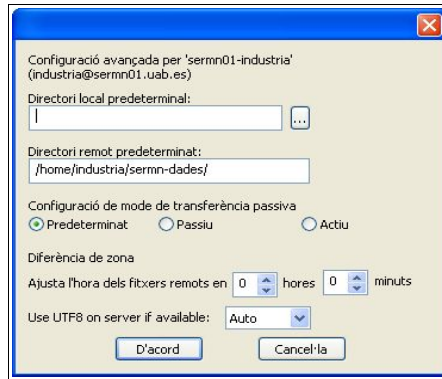
```
user ..... veure a l'email
passwords (**) . veure a l'email
```

default seleccionar si voleu que el nostre servidor sigui el lloc de connexió per defecte quan obriu el programa. El lloc per defecte és accessible al menú "**File | Default site**" i surt també en negreta al llistat de llocs

(*) el nº del port corresponent al protocol SFTP/SSH2 és el **22**. El programa ajusta aquest valor automàticament en seleccionar el tipus de servidor. De totes formes, no està de més comprovar-ho i canviar-ho manualment si cal.

(**) no és recomanable guardar la contrasenya en ordinadors comuns o fàcilment accessibles.

Prement el botó **[Advanced]** accedireu a una nova finestra on podreu definir els directoris local i remot per defecte.

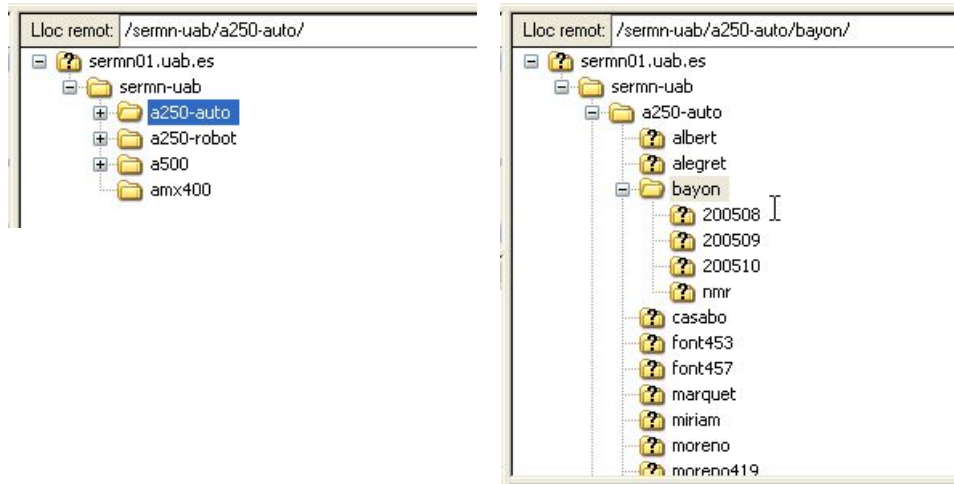


El directori local, al vostre ordinador, el podeu definir fàcilment amb el botó [...] que hi ha al costat dret de la casella, i que us obrirà una finestra de l'Explorer de Windows.

El **directori remot pels USUARIS INTERNS (UAB, ICMAB-CSIC, etc.)** és,

remote path /sermn-uab/

Aquest directori conté una carpeta per cadascun dels espectròmetres accessibles a través del servidor de dades³, i dins de cadascuna d'aquestes carpetes trobareu els directoris dels grups de recerca i "rutina".



El **directori remot pels USUARIS EXTERNES (empreses)** és,

remote path /home/user/sermn-dades/

on *user* és el vostre nom d'usuari (veure al missatge). En la figura anterior, podeu veure el directori remot de l'usuari

³ En dates properes, un cop instal·lada la xarxa interna i actualitzats els espectròmetres, està previst afegir els següents equips: av400wb, av360 i av400nb.

industria.

Un cop definit els directoris podeu sortir d'aquesta finestra prement el botó [ok] i de la finestra *Site Manager* prement el botó [Save and Exit].

ACCÉS A L'ARX-400

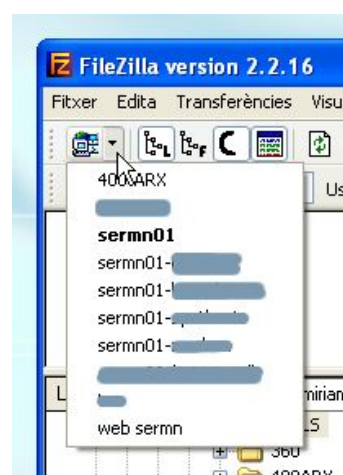
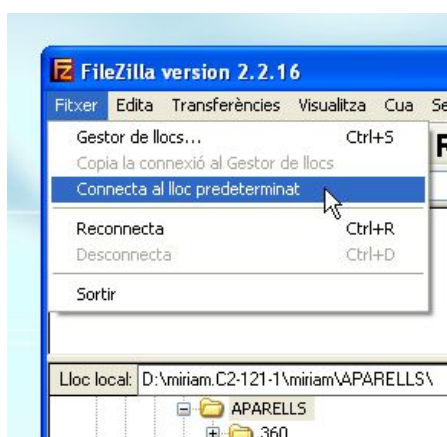
Per ara, l'accés a l'espectròmetre ARX-400 es fa directament, i cal configurar un "lloc (site)" específic amb els següents paràmetres,

```
host ..... rmn2.uab.es
port (*) ..... (paràmetre ajustat pel programa)
server type .... FTP
logontype ..... normal
user ..... veure a l'email
passwords (**) . veure a l'email
remote path .... /u/data/
```

Per més informació sobre els paràmetres consultar més avall.

RECUPERACIÓ DE LES DADES

Ara és el moment de comprovar si el procés d'instal·lació ha funcionat correctament. Per connectar-vos al nostre servidor només caldrà que el seleccioneu bé a través del menú, per exemple, seleccionant el lloc predeterminat si heu definit el nostre servidor com lloc per defecte, o a partir de la llista de servidors que es desplega en prémer el primer botó de la barra de botons.



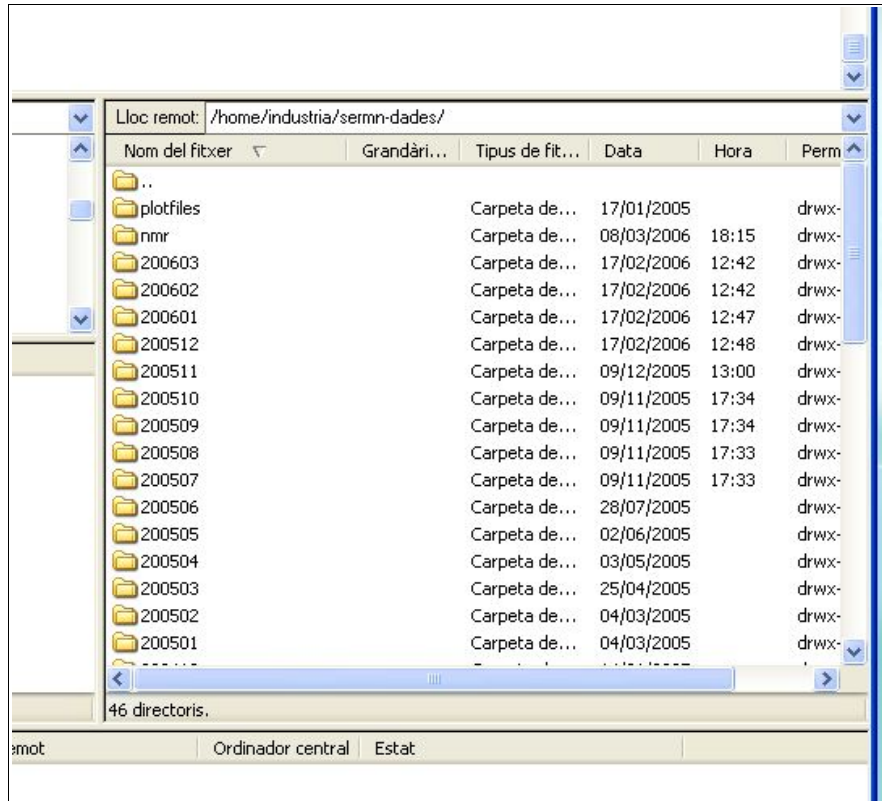
Si no heu entrat la contrasenya en definir els paràmetres de la connexió, en aquest punt s'obrirà una finestra sol·licitant-vos-la.

Per més informació sobre els elements i opcions de la finestra

principal podeu consultar,

<http://filezilla.sourceforge.net/documentation/Main%20Window.htm>

Un cop estigueu connectats, al panell dret tindreu el llistat de carpetes al nostres servidor.



Les dades més recents, habitualment les del mes actual, les trobareu a la carpeta "**nmr**". Les dades dels mesos anteriors es mouen a la carpeta corresponent a l'any i mes. Per exemple, les dades adquirides el mes de gener de 2006 es troben a la carpeta 200601.

Per transferir les carpetes només cal que obriu la carpeta de destinació al vostre ordinador al panell de l'esquerra (*local site*); seleccioneu la carpeta o carpetes a transferir al panell dret (*remote site*); i les arrossegueu fins el panell de la dreta (*local site*).

Alternativament, podeu obrir una finestra de l'Explorador de Windows i arrossegar les carpetes directament a la carpeta de destinació.

Per més informació sobre l'ús del Filezilla podeu consultar l'ajuda del programa o la documentació disponible a,

<http://filezilla.sourceforge.net/documentation/>

PROTOCOLS DE TRANSFERÈNCIA SEGURA DE FITXERS

A l'hora de destriar un programa client, caldrà que comproveu que sigui compatible amb el protocol de transferència de dades emprat al nostre servidor. Compte, la nomenclatura dels diversos protocols de vegades és confusa, per exemple, segons la Wikipedia,

SFTP podria referir-se a:

- * el protocol de transferència de fitxers de SSH, un protocol de xarxa dissenyat per la IETF per proporcionar els serveis de transferència i manipulació segura de fitxers sobre el protocol de connexió segura (SSH).
- * la pràctica d'executar una sessió de FTP sobre SSH, de vegades anomenada Secure FTP (FTP Segur).

(veure <http://en.wikipedia.org/wiki/SFTP>)

En el nostre cas, estem parlant de la primera opció, de la qual trobareu més informació a,

- http://en.wikipedia.org/wiki/SSH_file_transfer_protocol

Altres protocols són FTPS, SCP i FTP sobre SSH, cap dels quals és accessible al nostre servidor des de l'Internet. Per més informació podeu consultar,

- <http://en.wikipedia.org/wiki/FTPS>
- http://en.wikipedia.org/wiki/Secure_copy
- http://en.wikipedia.org/wiki/FTP_over_SSH

Per més informació sobre els diferents protocols de transferència de dades (SFTP, FTP sobre SSH2, FTPS i SCP) podeu consultar els següents enllaços a la Wikipedia,

<http://winscp.net/eng/docs/protocols>