

Configuració detallada del FileZilla

En aquesta pàgina t'expliquem pas a pas i de forma gràfica còm configurar el programa per accedir al nostre servidor de dades. Aquestes instruccions estan adreçades als usuaris que no estan familiaritzats amb la configuració del FileZilla. Si ets usuari habitual del programa pots provar a seguir les [instruccions de configuració breus](#) que hi ha a la pàgina d'informació pels usuaris.

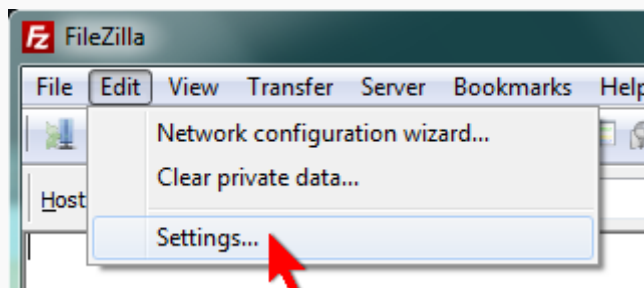
<note tip> El FileZilla permet configurar el català i el castellà com a idiomes de la interfície del programa. Malgrat aquesta possibilitat, a les instruccions següents hem fet servir els textos i captures de pantalla de la versió en anglès. En tot cas, l'equivalència hauria d'ésser evident. </note>

Un cop instal·lat el FileZilla Client, abans de poder-te connectar, hauràs de

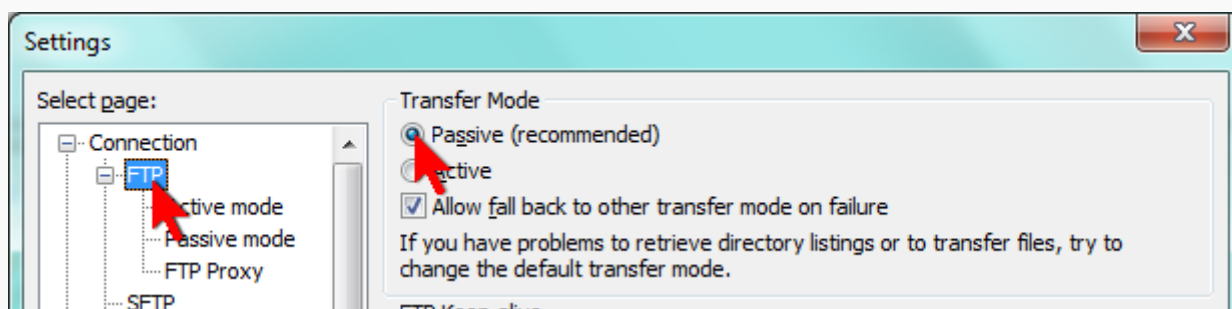
- comprovar la configuració general del programa; i
- al **“Site Manager” (Gestor de llocs)** hauràs de crear un *compte* pel nostre servidor de dades, on hauràs de configurar els paràmetres de connexió d'acord amb les instruccions següents.

Configuració general del programa

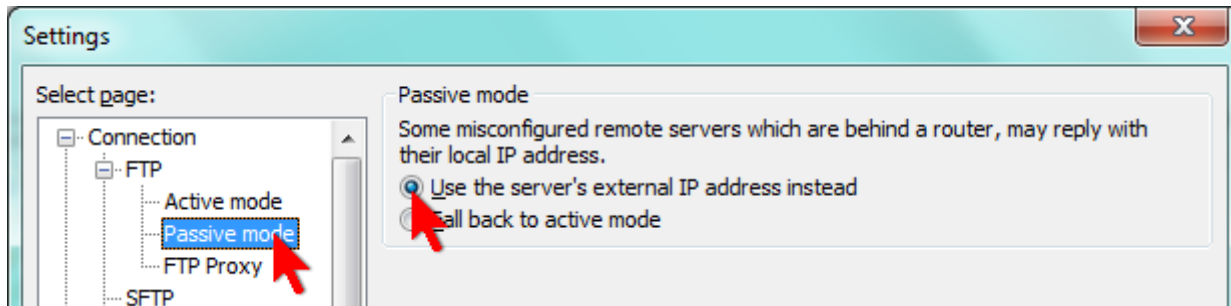
Per obrir la finestra de configuració de les opcions generals del programa, clica a *Edit* → *Settings*



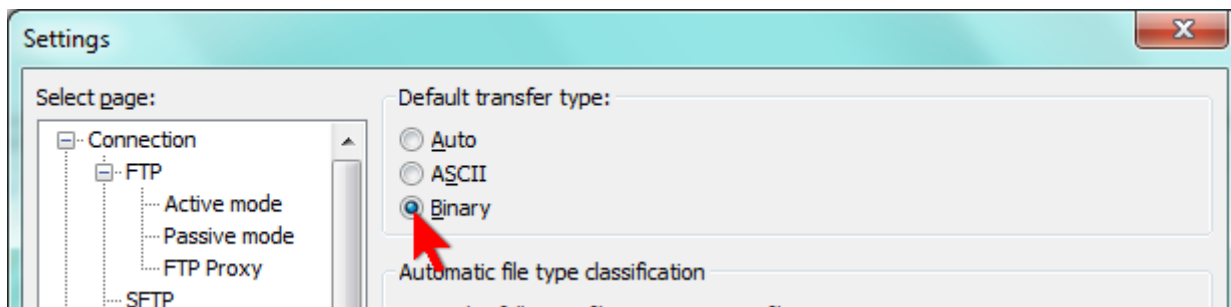
A *Connection* → *FTP* selecciona el mode de transferència *Passive*, que és l'emprat pel nostre servidor,



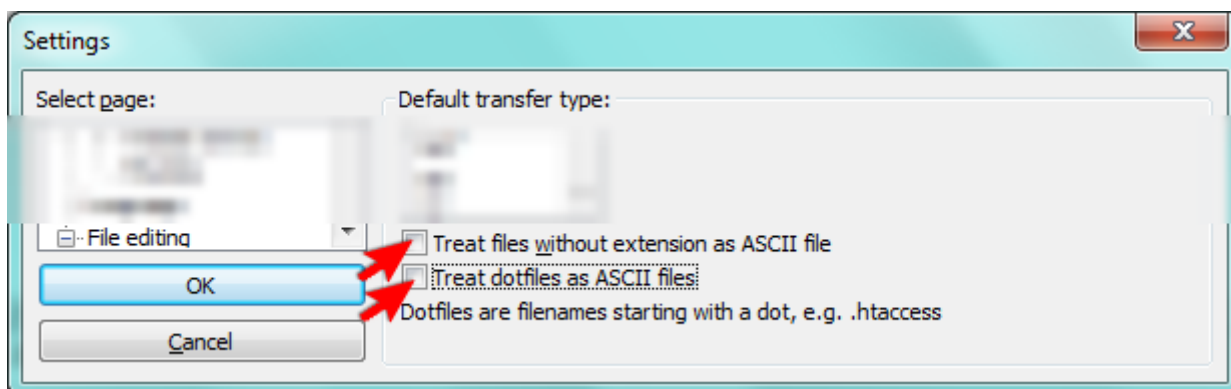
i a *Connection* → *FTP* → *Passive mode* tria l'opció *Use the server's external IP address instead* per evitar problemes amb el nostre firewall,



A Transfers → File Types tria Binary com a tipus de transferència per defecte,

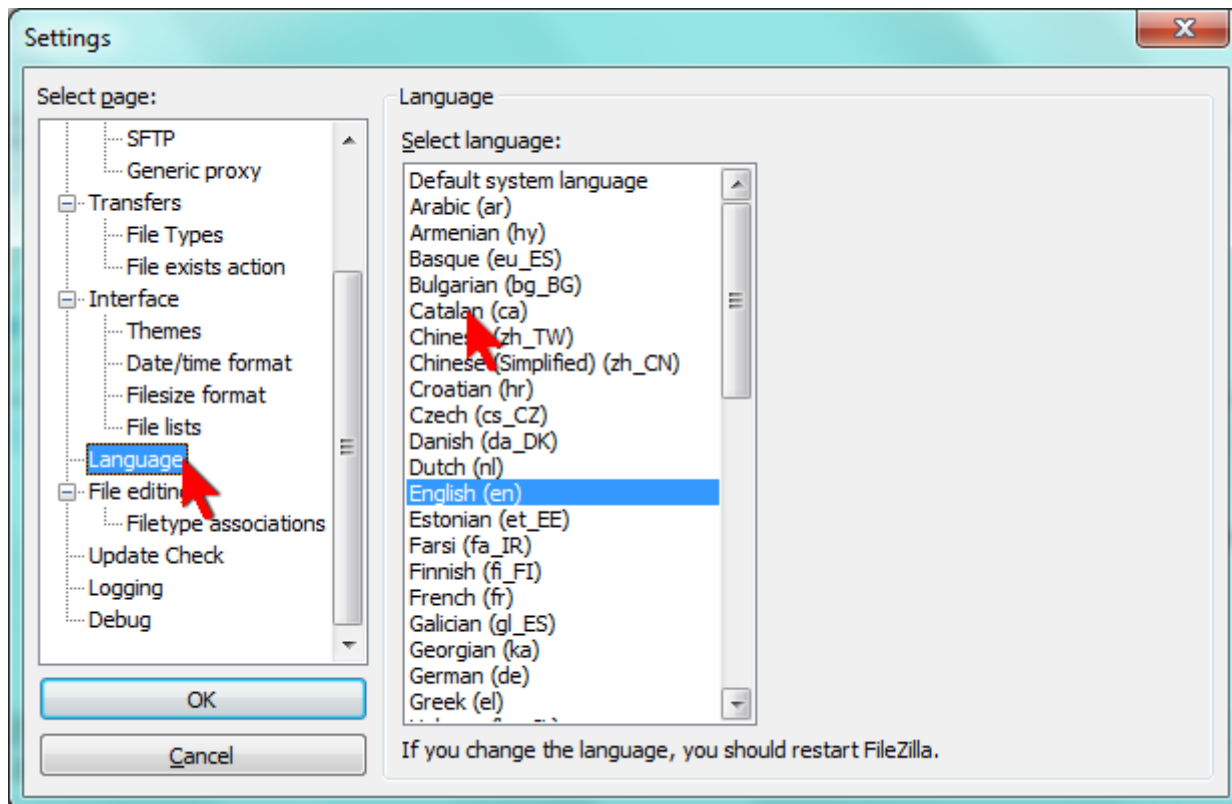


i **desmarca** les opcions *Treat files without extension...* i *Treat dotfiles as...*



<note important> Si no configures correctament aquestes dues darreres opcions, els fitxers que contenen les dades adquirides (*fid* i *ser*), així com les dades transformades i processades (*1r*, *1i*, *2rr*, *2ii*, ...) es transferiran de forma incorrecte i perdràs la informació que contenen. </note>

Finalment, a *Language* tria l'idioma de la interfície que prefereixis,

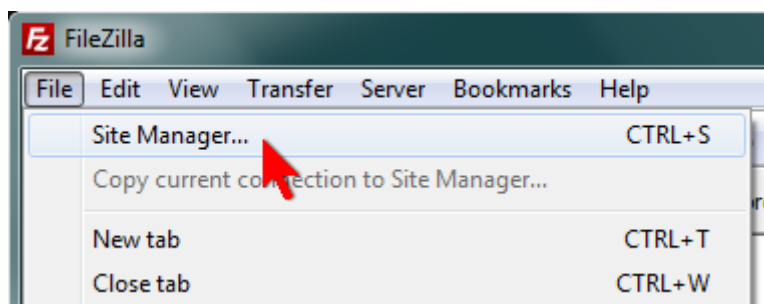


i prem el botó **OK** per guardar els canvis i sortir de la finestra *Settings*.

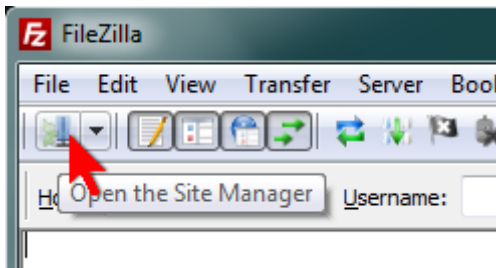
Configuració de la connexió

Per tal de no haver d'entrar cada els paràmetres de la connexió cada cop que et vulguis connectar al nostre servidor, és molt recomanable crear un compte pel nostre servidor al *Site Manager* (Gestor de llocs) del FileZilla Client, i configurar i guardar els paràmetres de connexió en aquest compte.

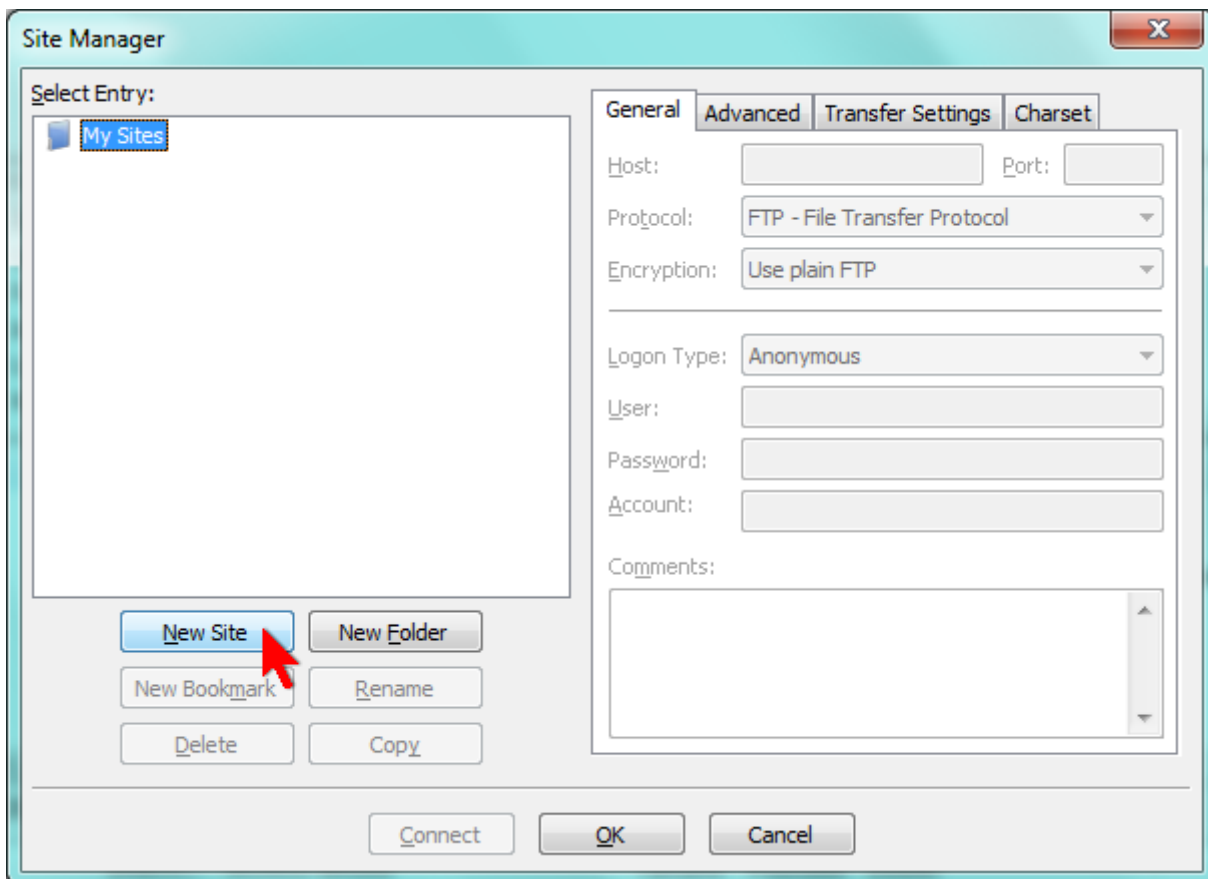
Per accedir al *Site Manager* pots fer-ho a través del menú *File* → *Site Manager* (o directament amb **Ctrl+S**),



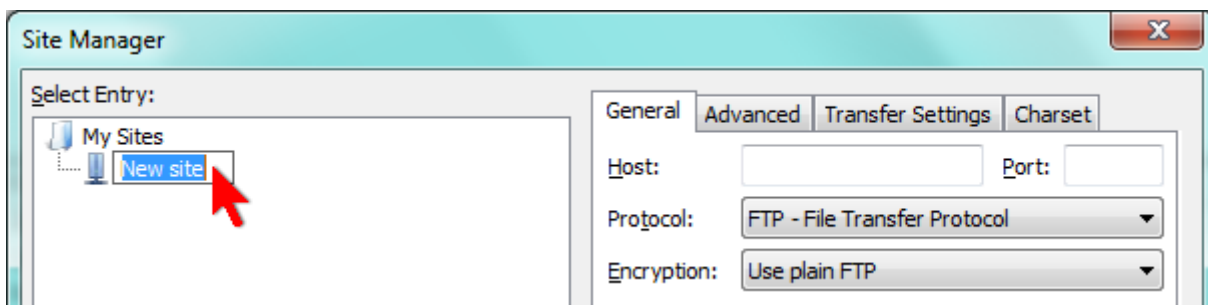
o prement el botó de més a l'esquerra a la barra de botons,



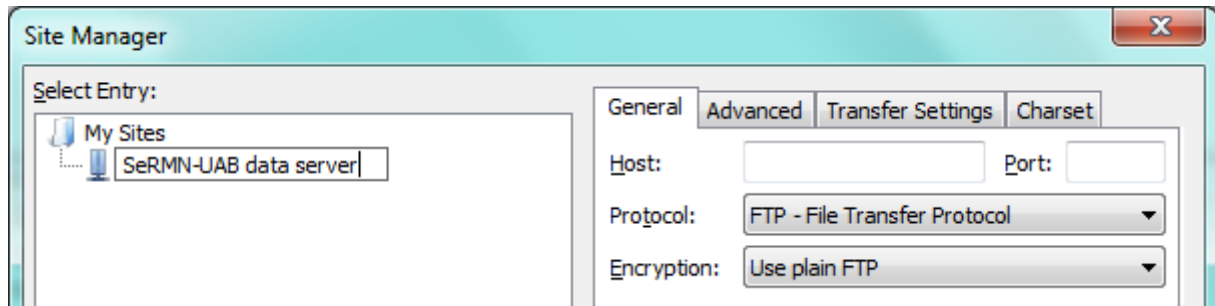
A la finestra *Site Manager*,



prem el botó New Site per crear un lloc nou. A l'arbre *My Sites* apareixerà un nou node amb el nom provisional *New site*



que pots editar i canviar per quelcom més informatiu com, per exemple, *SeRMN-UAB data server*

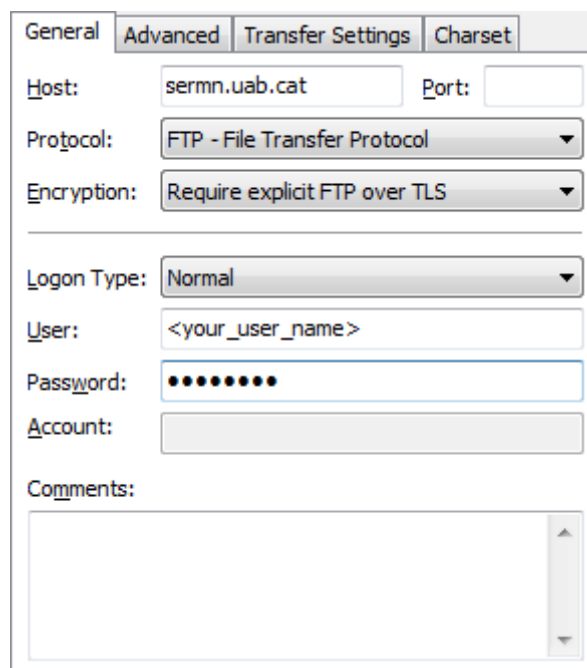


A la pestanya *General* entra els següents valors,

- Host: sermn.uab.cat
- Port: 21 (també es pot deixar en blanc)
- Protocol: FTP - File Transfer Protocol
- Encryption: Require explicit FTP over TLS

i defineix el tipus de compte i credencials d'accés. Si aquest és un ordinador d'ús exclusiu pels membres del grup de recerca, configura'l amb

- Logon Type: *Normal*
- User: el *username* del teu grup (demana'l al teu cap de grup o algun membre sènior)
- Password: la *contrasenya* del teu grup (demana-la-hi al teu Cap de grup o algun membre sènior)



Si aquest és un ordinador compartit amb altres grups o persones, fes que el *Logon Type* sigui *Interactive* de forma que el FileZilla demani el nom d'usuari i contrasenya cada cop que algú es vulgui connectar. Amb això les teves dades, i dels membres del teu grup de recerca, estaran més protegides.

General | **Advanced** | Transfer Settings | Charset

Host: sermn.uab.cat Port:

Protocol: FTP - File Transfer Protocol

Encryption: Require explicit FTP over TLS

Logon Type: Interactive

User:

Password:

Account:

Comments:

Els valors per defecte a les pestanyes *Advanced*, *Transfer Settings* i *Charset* ja són els correctes, i no cal canviar res, però si vols, a la pestanya *Transfer Settings* pots canviar el *Transfer mode* a *Passive*

General | **Advanced** | Transfer Settings | Charset

Server Type: Default (Autodetect)

Bypass proxy

Default local directory:

Default remote directory:

Use synchronized browsing

Adjust server timezone offset: 0 Hours, 0 Minutes

General | **Advanced** | **Transfer Settings** | Charset

Transfer mode: Default Active Passive

Limit number of simultaneous connections

Maximum number of connections: 1

General | **Advanced** | Transfer Settings | **Charset**

The server uses following charset encoding for filenames:

Autodetect
Use UTF-8 if the server supports it, else use local charset.

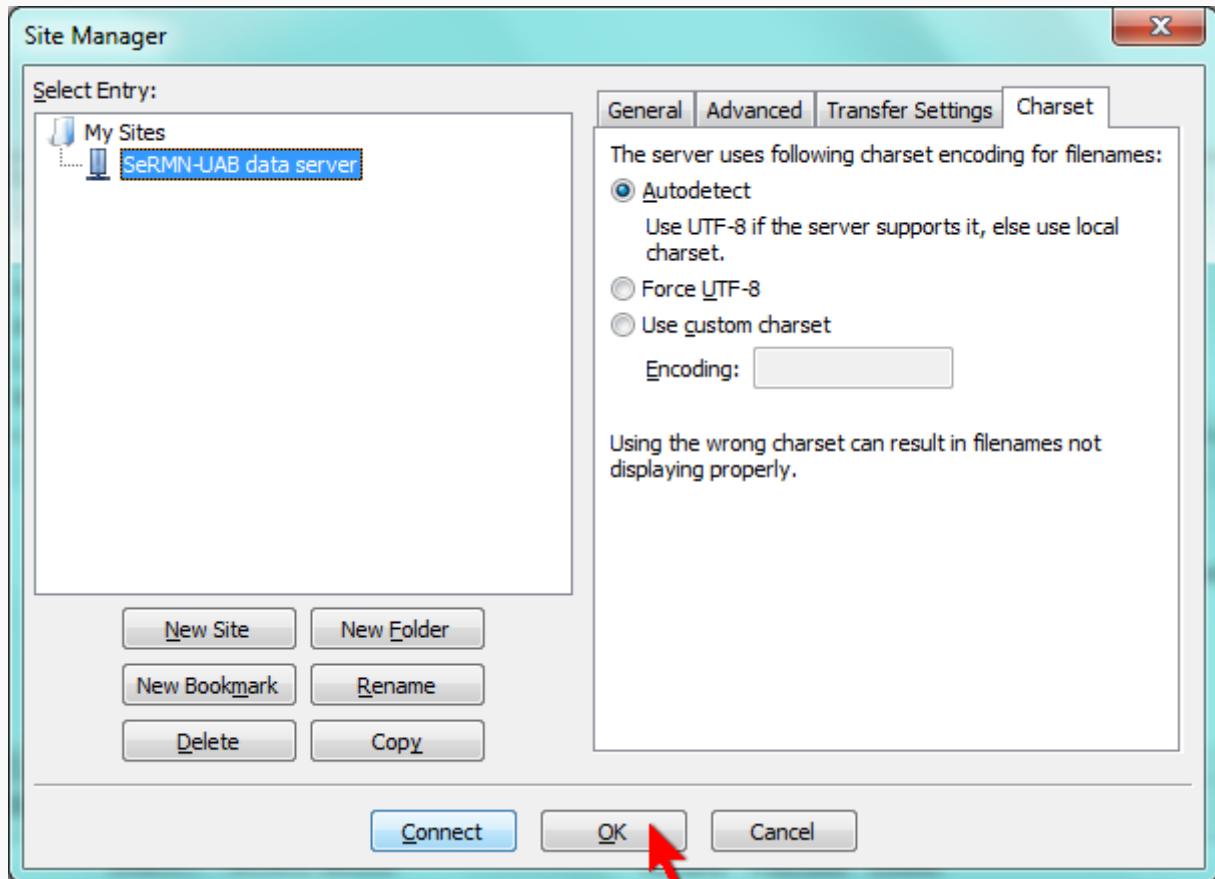
Force UTF-8

Use custom charset

Encoding:

Using the wrong charset can result in filenames not displaying properly.

Prémer el botó **Ok** per guardar la configuració i sortir de la finestra *Site Manager*



Exemple de sessió per transferir dades

Ara que tens el programa configurat, pots provar a connectar-te i transferir dades seguint les instruccions descrites a la [pàgina d'informació general](#).

From:
<https://sermn.uab.cat/wiki/> - **SeRMN Wiki**

Permanent link:
https://sermn.uab.cat/wiki/doku.php?id=configuracio_filezilla&rev=1331133196

Last update: **2012/03/07 16:13**

