

Canvis de la versió 1.1.7 a 1.3.0

La versió 1.1.7 serà la última de la branca de desenvolupament amb nomenclatura 1.1.x, aquesta versió esdevindrà la 1.2.0 quant la documentació, procés d'instal·lació i upgrade estiguin actualitzats, per més informació: [Canvis de la versió 1.1.7 \(developer\) a la 1.2.0 \(stable\)](#).

Aquesta versió (**1.3.0**) serà la primera en treballa en la branca de desenvolupament 1.3.x. Quant aquesta branca compleixi els criteris aquí esmentats: [El futur del programa](#) esdevindrà a la versió 1.4.0 (stable) del programa.

Canvis globals

Interfície web

- L'usuari pot triar l'idioma per defecte en que vol veure la web en el desplegable de sobre el menú. Aquesta elecció serà recordada per aquell usuari mentre no la torni a canviar. De moment només hi ha l'Alemanya (a part de l'Anglès que és l'idioma per defecte).
- Els headers de les taules tenen un look més acorde amb la interfície.
- S'han reestructurat les taules que ensenyen informació, per exemple, a My account, la informació de l'interior d'aquestes apareix ben tabulada.
- S'han centrat les taules dels calendaris.

Seguretat

- Les passwords passen d'encriptar-se amb el format md5-compatible a el format md5. Aquest format utilitza un text addicional (salt) alhora d'encriptar la contrasenya i la fa més segura. Tots els usuaris haurien d'anar a *Change password* i actualitzar la seva contrasenya (la poden canviar o posar la mateixa que ja tenien) perquè s'encripti amb el nou format.

Canvis pels caps de grup

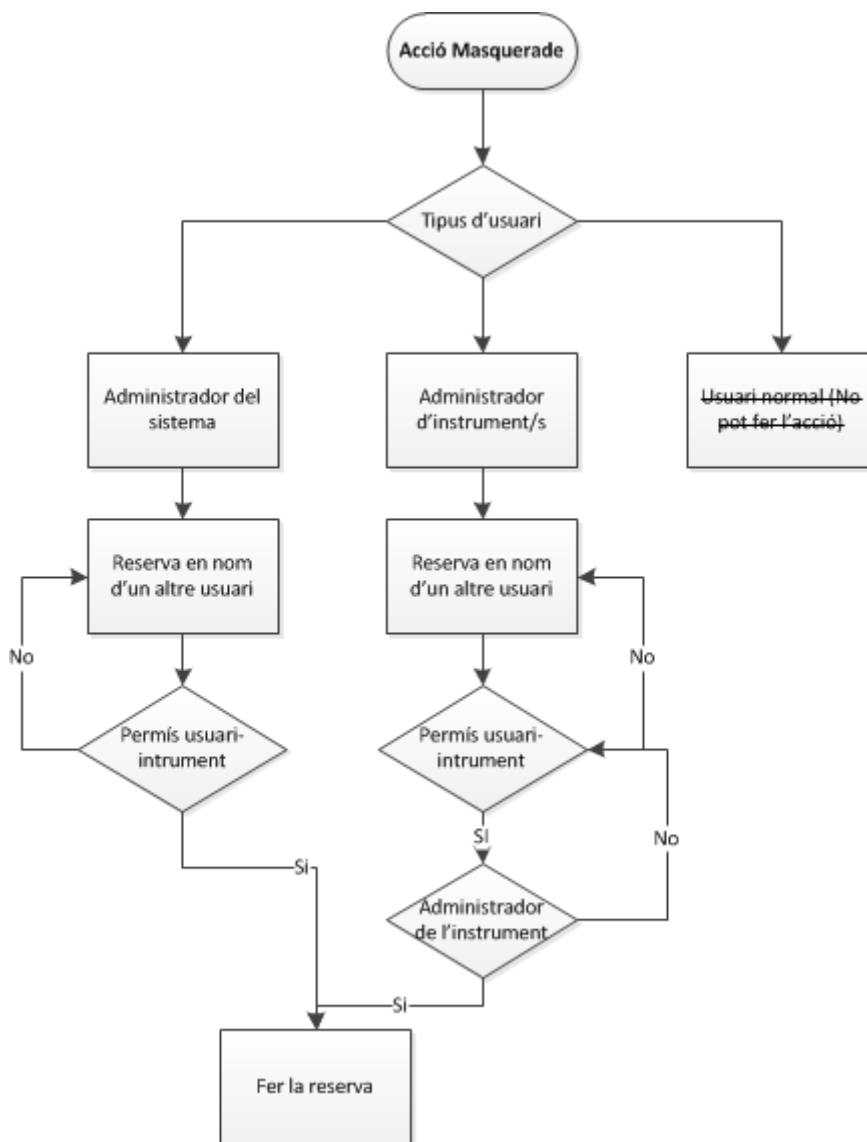
Reports & Lists

- Només es mostren llistats d'usuaris i de projectes, de grups o projectes actius (no es tenen en compte grups i projectes esborrats) per una millor informació.

Canvis globals per administradors del sistema i administrador d'instruments

Masquerade

- L'opció Masquerade (fer reserves en nom d'un usuari) contenia bugs (com fer màscara d'un usuari esborrat) i informació innecessària. Si ets administrador del sistema, pots fer masquerade per a qualsevol usuari i reservar en el seu nom qualsevol instrument el qual l'usuari tingui permís. En canvi, si ets administrador de l'instrument, a l'acció Masquerade només t'apareixerà el llistat d'usuaris que tinguin permisos per el/s instrument/s el/s qual/s ets administrador. I un cop fet el masquerade, només podràs fer reserves en el seu nom en instruments dels quals siguis administrador. En aquest gràfic s'explica millor:



Canvis per administradors dels instruments

Interfície web

- A la pantalla 'Instruments', la llista d'aquests es divideix en dos si ets administrador d'instrument/s.

Canvis per administradors del sistema

Interfície web

- Tant al llistat d'usuaris, projectes, grups, etc, on tenim la barra de Quick search, s'ha centrat aquesta barra i les taules per un look millorat.

Configuració i debugging del sistema

- S'ha afegit (adaptat de la versió 1.1.5 del Bumblebee) l'opció *Configure system* per configurar les opcions (les modificades es guarden a la base de dades) del programa en comptes d'haver-les de modificar des de el `bumblebee.ini`.
- Ara, quant hi ha un error en la base de dades, a part de mostrar l'error: *"Oops. Something went very wrong..."* (si és "fatal"), també mostra el motiu de l'error (tant si és "fatal" com si no). Per veure la traça de l'error (normalment consultes a la base de dades) llavors si que hauríem d'activar `VersboseSQL=1`.

Eliminar usuaris

- Quant s'elimina un usuari, el que es fa realment és posar el camp *deleted* i *suspended* de la base de dades a 1. Quan es desfà aquesta acció (*Undeleted entry*) només es posava *deleted* a 0 però *suspended* seguia a 1, per tant, l'usuari no podia entrar. Això ha estat corregit.

From:
<https://sermn.uab.cat/wiki/> - SeRMN Wiki

Permanent link:
https://sermn.uab.cat/wiki/doku.php?id=sermn_wiki:userpages:marta:reservescanvisfets_117_a_130&rev=1329999819

Last update: 2012/02/23 13:23

